

- 가. 크롬북용 교사 앱 간단 설치 매뉴얼
- 나. 윈도우용 교사 앱 간단 설치 매뉴얼

**NClouding**


## 크롬북용 교사 앱 간단 설치 매뉴얼

학교 내 최고 관리자가 구글 Admin 콘솔을 이용해 선생님 크롬북이 실행될 경우, 교사 앱을 '강제 설치' 되도록 셋팅하는 경우, 선생님은 아래 매뉴얼의 2번 항목부터 시작합니다.

1. 넷서포트스쿨닷넷(www.NetSupportSchool.net) > 서울특별시교육청 상세보기 > 넷서포트 스쿨 최신버전 (V.15) > Chrome > 자료실에서 NetSupport School Tutor 앱을 다운받아 설치합니다.
2. 앱을 크롬에 추가한 후 앱을 실행해 라이선스 정보 입력창이 뜨면, 아래 라이선스정보를 대소문자 구분해 있는 그대로 입력합니다.
  - 사용자(대문자):
  - 클라이언트:
  - 제품번호(피씨아이는 대문자) :
  - 인증코드(모두 숫자와 소문자) :
  - 만료: 공란으로 남겨 놓을 것

\* 위 라이선스 정보는 학교의 고유 자산이므로 외부 유출해서는 절대 안됩니다.

**라이선스 정보**



**라이선스 정보**

취득한 라이선스를 입력하세요

사용권자L:

클라이언트:

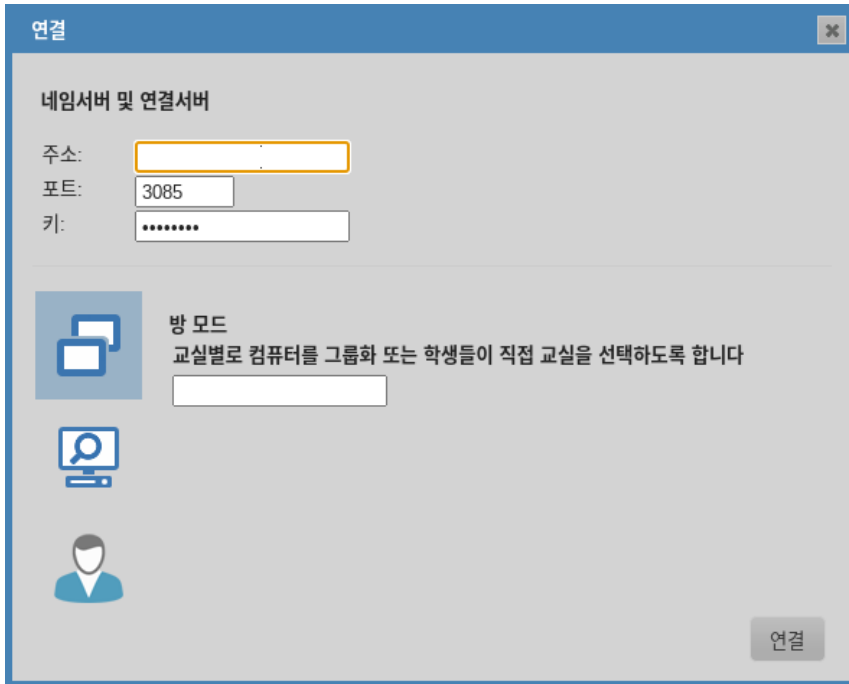
제품번호:

인증코드A:

만료:

3. '라이선스' 버튼을 클릭해 활성화합니다.
4. 상단의 '연결' 아이콘을 클릭해 '연결' 창이 뜨면 아래의 '네임서버및 연결서버' 정보를 입력합니다.
  - 기지국 주소 :
  - 포트(고정) : 3085
  - 키(고정) : 11111111(설정 버튼을 눌러 숫자 1을 8번 눌러 입력)

\*\* 위 학교별 고유 기지국 주소는 보안상 외부 유출해서는 절대 안됩니다.



5. '방 모드' 아이콘을 클릭하여 방 이름에 선생님 본인이 맡고 있는 반을 **학년-반** 형태로 숫자를 입력합니다. 즉, 2학년 1반이면 2-1을 입력, 2반이면 2-2를 입력합니다.

**참고** : 교사용 크롬북에서는 학생과 연결할 때마다 연결하고자 하는 교실명을 그 때 그 때 입력하여 입실해야 합니다.

6. '연결' 버튼을 눌러, 학생 크롬북과 연결합니다.

### 알아두면 좋은 Tip!

- 1. 설치 방법 동영상** : 넷서포트스쿨닷넷([www.NetSupportSchool.net](http://www.NetSupportSchool.net)) 접속 > 서울특별시교육청 상세보기 > 넷서포트 스쿨 최신 버전(V.15) > Chrome > 동영상 보기
- 2. 학생 전체 선택** : 넷서포트 스쿨에서는 그 어떤 학생도 선택하지 않고 기능 버튼(아이콘)을 클릭하면 해당 기능이 전체 학생에게 적용되어 작동합니다.
- 3. WiFi** : 넷서포트 스쿨은 학교 로컬망(LAN)에서만 작동하며, 교사와 학생이 **동일한 WiFi 망**을 선택해야만 서로 연결됩니다.


# 윈도용 교사 앱 간단 설치 매뉴얼

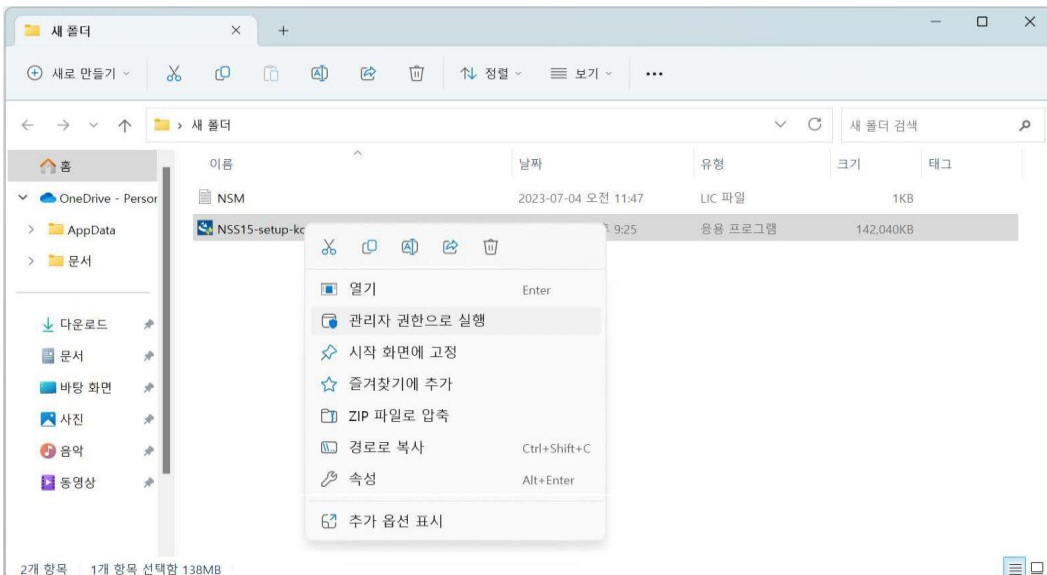
교사 프로그램 설치 및 설정은 아주 쉽고 간단합니다.

## Part 1. 교사 프로그램 설치

1. 넷서포트 스쿨 한국 공급권자인 (주)엔클라우드으로부터 받은 넷서포트 스쿨 윈도용 라이선스 파일 (NSM,LIC)을 교사 PC의 바탕화면에 올려 놓습니다. 파일명은 절대 변경하지 마십시오.
2. 라이선스 파일을 메모장 애플리케이션에 올려 단순 확인 차원에서 라이선스 소유자 등을 확인할 수 있습니다.



3. 넷서포트스쿨닷넷(www.NetSupportSchool.net) 웹사이트에 접속한 후 서울특별시교육청 상세보기를 선택하고, 넷서포트 스쿨 최신 버전(V.15)를 클릭합니다.
4. 메인 페이지 우측 중간의 NSSS/W 다운로드 V.15  버튼을 클릭해 소프트웨어를 다운 받습니다 .
5. 바탕화면에 새 폴더를 만든 후, 다운받은 응용 프로그램(NSS15-setup-ko.exe)과 라이선스 파일 (NSM,LIC)을 새 폴더에 넣습니다. 그 외 다른 파일이 들어가 있으면 안됩니다.
6. 응용 프로그램을 선택한 후 마우스 오른쪽 버튼을 눌러 관리자 권한으로 실행을 선택하고 설치를 시작합니다.

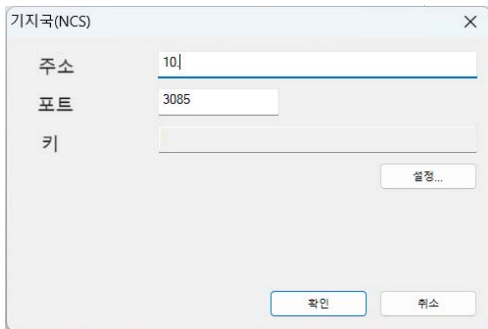


7. **사용권 계약서에 동의**하고 설치를 진행합니다.
8. **설치 유형**에서 **교사**를 선택하고 설치를 계속합니다.
9. **교실 인증** 창이 나오면 선생님 본인이 속해 있는 교실명을 **학년-반** 형태로 입력합니다.
10. 설치를 마칠 때까지 **계속**합니다.
11. 설치가 끝나면 바탕화면에 **NetSupport School 교사 콘솔** 아이콘이 생깁니다. 이를 클릭하여 **모든/주요/최소** 기능 중에서 모든 기능에 액세스를 선택하고, 연결 교실명을 더블 클릭해 입실합니다.



## Part 2. 기지국(NCS) 설정과 교사 사용자 인터페이스(UI) 변경

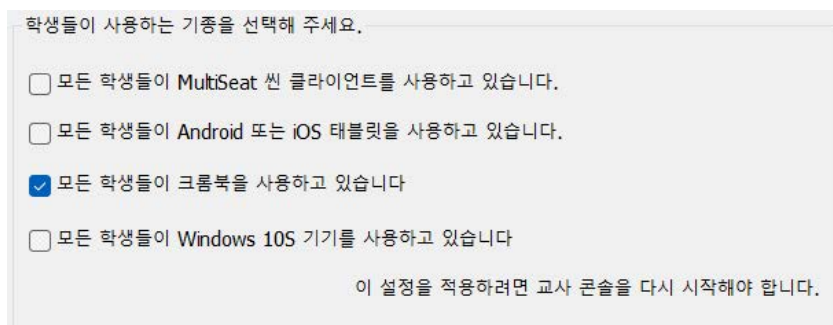
1. 교사 콘솔 최우측 상단의 **옵션** 메뉴를 선택해 **교실/네트워크 설정**을 클릭합니다.
2. **설정 구성항목** 창에서 좌측의 **네트워크 및 무선 설정**을 클릭하고, 우측의 **TCP/IP 설정**에서 **크롬북 포함**과 **기지국(NCS) 사용**에 체크 표시한 후 **설정하기** 버튼을 클릭합니다.



- 주소, \_\_\_\_\_
- 포트, &&% \_\_\_\_\_ %" \*'
- 키, 설정 \_\_\_\_\_ # \* /#####f\$

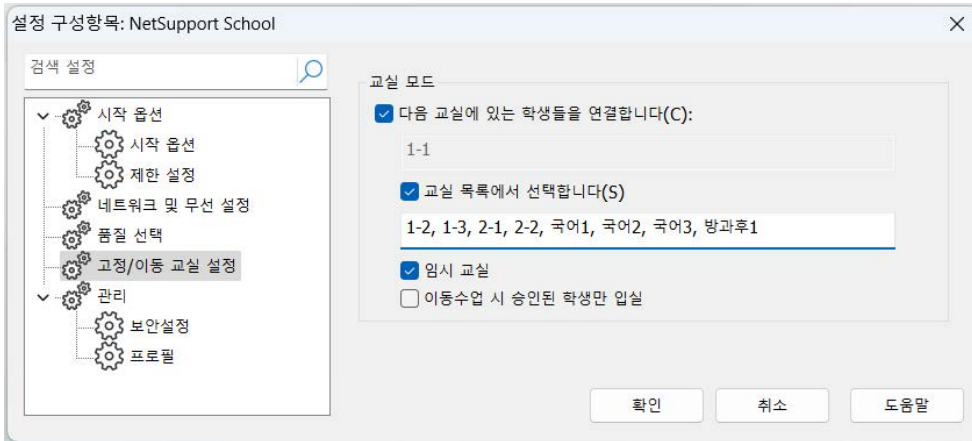
\* 위 학교별 고유 기지국 주소는 보안상 외부 유출해서는 절대 안됩니다.

3. **설정 구성항목** 창에서 좌측의 **시작 옵션** > **시작 옵션**을 클릭합니다.
4. 창 내에서 우측 아래에 '**학생들이 사용하는 기종 선택**'에서 '**모든 학생들이 크롬북 사용**'에 체크 표시합니다.
5. 맨 아래 **확인** 버튼을 클릭하면, 교사 콘솔이 다시 시작됩니다.

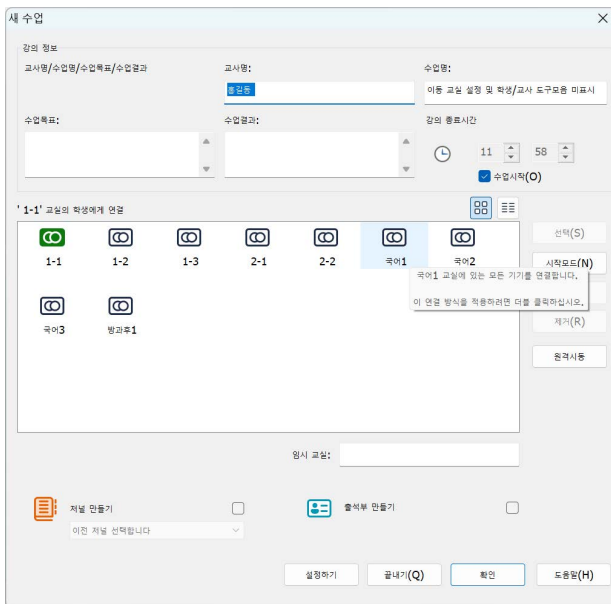


### Part 3. 이동 수업을 위한 교실 설정

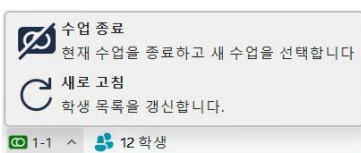
1. 홈 버튼 하단의 강의정보에서 교사명은 알아보기 쉽도록 반드시 한글로 입력해 주십시오. 여기에 입력하는 교사명과, 교실 정보는 학생 기기에 표시됩니다.
2. 교사 콘솔 최우측 상단의 옵션 메뉴를 선택해 교실/네트워크 설정을 클릭합니다.
3. 설정 구성항목 창에서 좌측의 고정/이동 교실 설정을 클릭하고, 우측의 교실 모드에서 고정 교실 이름을 변경하거나, 교실 목록에서 선택을 클릭하고 이동 수업을 위한 교실 이름을 콤마를 사용해 나열합니다.
4. 임시 교실은 체크 표시하여 활성화해 놓으면 새 수업 창에서 임시 교실을 즉석에서 만들어 학생으로 하여금 입실하게 할 수 있습니다.



5. 확인 버튼을 클릭하면 교사 콘솔이 다시 시작합니다.
6. 새 수업 창에서 원하는 교실을 선택해 더블 클릭하면 해당 교실로 입실할 수 있습니다.



7. 교사 콘솔 좌측 맨 하단의 교실명을 클릭하면 새로 고침과 수업 종료 버튼이 있습니다. 새로 고침은 학생 목록을 갱신할 때 사용합니다.
8. 수업이 끝나면 수업 종료 버튼을 클릭해 새 수업 창에서 다른 교실로 입실해 수업을 진행하거나, 끝내기 버튼 또는 우측 최상단의 x 버튼을 클릭해 수업을 완전 종료할 수 있습니다.



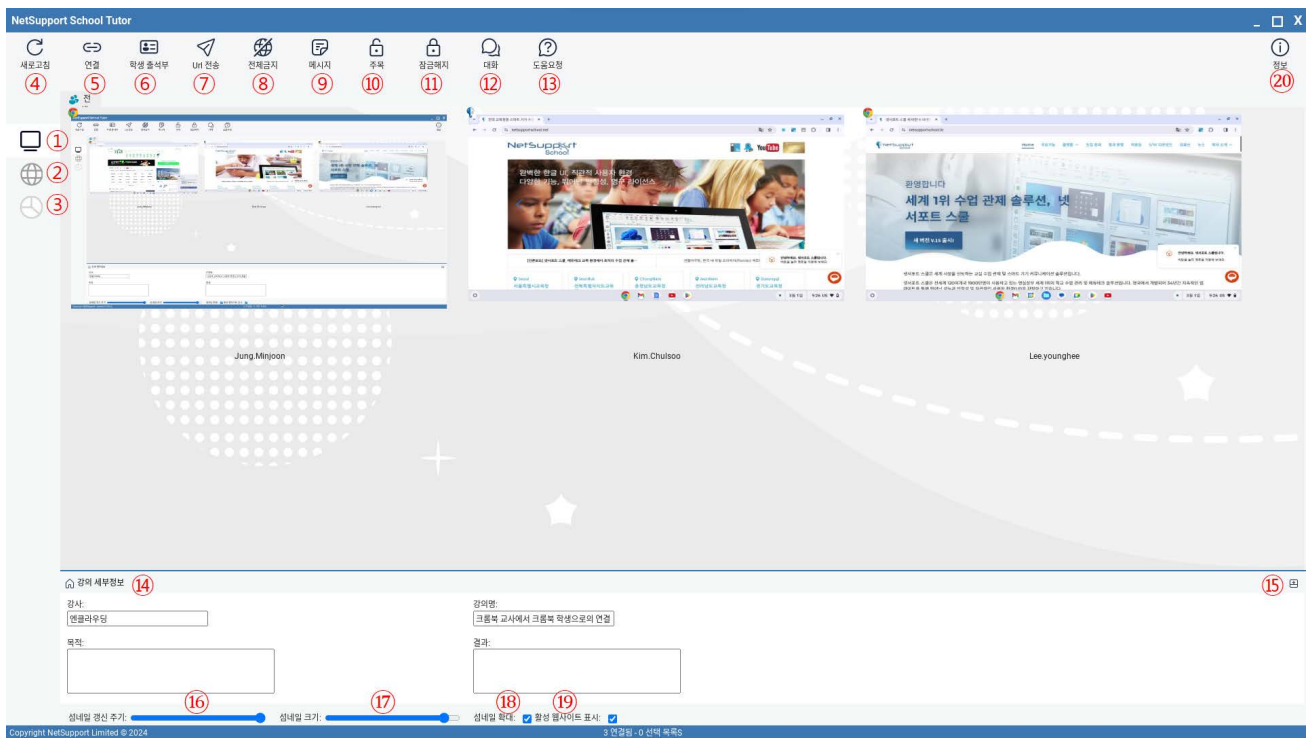
다. 크롬북용 교사 앱 간단 사용자 매뉴얼  
라. 윈도우용 교사를 위한 간단 사용자 매뉴얼

**NClouding**

## 크롬북용 교사 앱 간단 사용자 매뉴얼

1. 교사 크롬북에서 학생 크롬북을 연결해 넷서포트 스쿨을 사용하려면 반드시 **기지국 역할**을 하는 **네임서버 및 연결서버** 설정이 필요합니다.
2. 학교 고유의 IP가 들어가야 하는 **네임서버 및 연결서버** 설정 방법은 맨 위 교사용 설치 매뉴얼에 기재되어 있습니다. 설정 방법을 잘 모르시는 선생님께서는 (주)엔클라우드링으로 연락바랍니다. Tel. 02-564-4782

### 교사 크롬북 ▶ 학생 크롬북 연결 시 사용 방법



### 좌측 열 메뉴

- ① **모니터링** : 학생 화면을 모니터링합니다.
- ② **인터넷 제한** : 학생들의 인터넷 접속 시 승인 사이트와 금지 사이트를 등록한 후 하단 메뉴에서 **무제한**, **승인목록만**, **금지목록 차단**, **전체차단** 버튼을 눌러 학생들에게 적용합니다.
- ③ **설문 조사** : 즉석 설문 조사를 실시할 수 있습니다. 하단에서 **질문** 항목에 설문을 넣은 후 **답변엔** 코드를 사용해 최대 6개까지 답변을 작성합니다. 설문이 완성되면 **전송** 버튼을 눌러 학생들에게 설문을 전송합니다. 학생의 응답이 완료되면 우측 아래에서 백분율로 표시된 설문 결과를 볼 수 있습니다. 설문 결과는 **결과표시** 버튼을 클릭해 학생들에게 전송할 수 있습니다.

### 상단 아이콘 메뉴

- ④ **새로고침** : 학생 목록을 갱신합니다.
- ⑤ **연결** : 기지국 역할을 하는 네임서버 및 연결서버 정보를 입력합니다.  
주소 :  
포트 : 443을 3085로 변경 입력합니다.  
키 : 숫자 1을 8회 입력합니다.



**방 모드** : 교실명을 입력해 학생 크롬북과 연결합니다. 넷서포트 스쿨은 교사와 학생이 같은 교실로 입실하면 서로 연결해줍니다.

- ⑥ **학생출석부** : 출석 등록할 내역을 선택해 학생으로 하여금 입력하게 한 후 출석부를 작성합니다.
- ⑦ **Uri 전송** : 인터넷 웹사이트 주소를 학생 크롬북으로 보내 원격 실행합니다.
- ⑧ **전체금지** : 학생 크롬북 전체의 인터넷을 차단합니다.
- ⑨ **메시지** : 전체(또는 선택) 학생에게 메시지를 전송합니다.
- ⑩ **주목** : 전체(또는 선택) 학생 기기를 잠급니다.
- ⑪ **잠금해지** : 전체(또는 선택) 학생 기기의 잠금을 해제합니다.
- ⑫ **대화** : 학생과 채팅합니다.
- ⑬ **도움요청** : 도움 요청한 학생 화면을 보고 채팅할 수 있습니다.

### 홈 버튼에서의 하단 메뉴

- ⑭ **강의 세부정보** : 강사, 강의명, 목적, 결과 등 수업 정보를 입력합니다. 이 정보는 학생 크롬북에 표시됩니다.
- ⑮ **강의 세부정보 창 내리기** : 강의 세부정보 창을 내려 학생 화면 모니터링 영역을 크게 할 수 있습니다.
- ⑯ **섬네일 갱신 주기** : 학생의 섬네일(축소화면) 갱신 주기를 조절합니다. 슬라이드 바를 맨 우측으로 하면 갱신 주기가 5초로 가장 자주 학생 화면을 불러와 표출합니다.
- ⑰ **섬네일 크기** : 학생의 섬네일(축소화면) 크기를 조절합니다. 슬라이드 바를 맨 우측으로 하면 학생 화면이 가장 크게 표시됩니다.
- ⑱ **섬네일 확대** : 학생 화면에 마우스를 올리면 학생 화면이 확대되어 표시됩니다.
- ⑲ **활성 웹사이트 표시** : 학생 화면에 활성 웹사이트를 표시합니다.
- ⑳ **정보** : 라이선스 정보를 볼 수 있고 변경(갱신)할 수 있습니다.

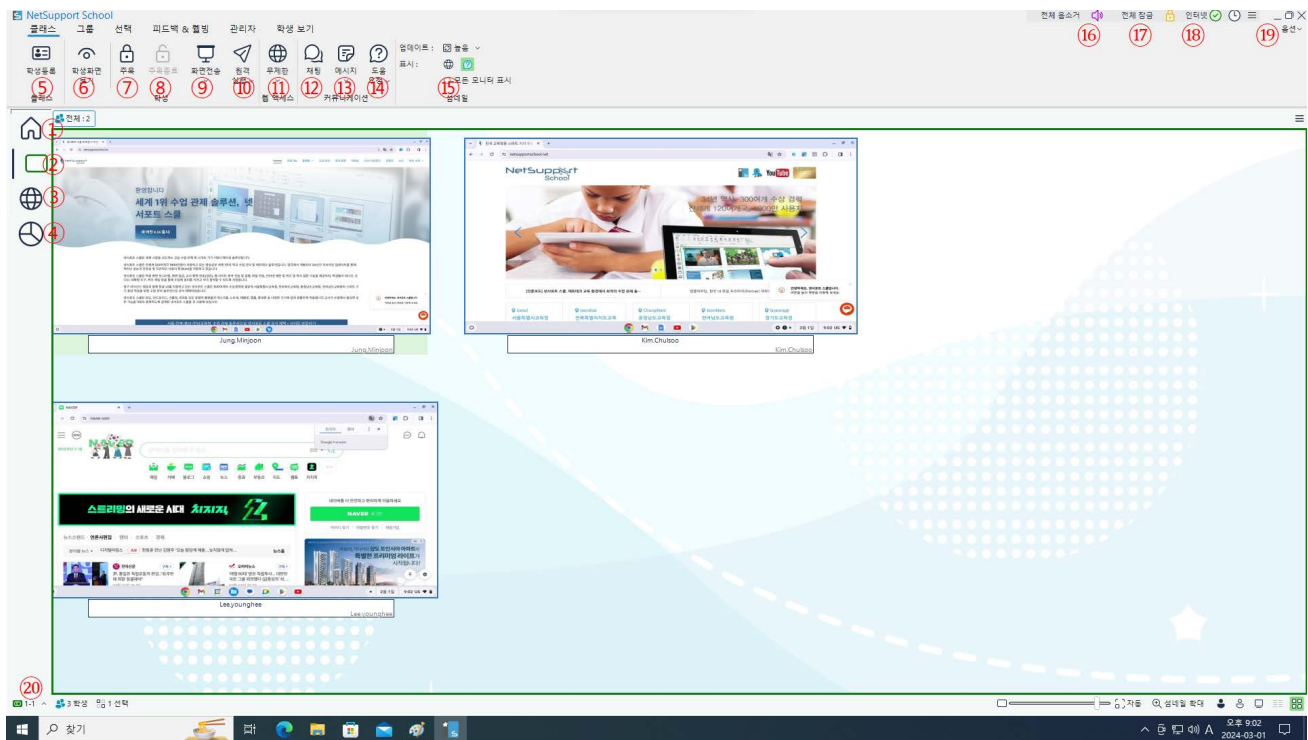
### 알아두면 좋은 Tip!

1. **사용법 동영상 보기** : 넷서포트스쿨닷넷(www.NetSupportSchool.net) 접속 > 서울특별시교육청 상세보기 > 넷서포트 스쿨 최신 버전(V.15) > Chrome > 동영상 보기
2. **학생 전체 선택** : 넷서포트 스쿨에서는 그 어떤 학생도 선택하지 않고 기능 버튼(아이콘)을 클릭하면 해당 기능이 전체 학생에게 적용되어 작동합니다.
3. **WiFi** : 넷서포트 스쿨은 학교 로컬망(LAN)에서만 작동하며, 교사와 학생이 동일한 WiFi 망을 선택해야만 서로 연결됩니다. 서울시내 학교에서는 SenWiFi\_Free망을 선택하면 됩니다.

## 윈도용 교사를 위한 간단 사용자 매뉴얼

- 1. 기지국(NCS)설정** : 윈도 노트북에서 학생 크롬북을 연결해 넷서포트 스쿨을 사용하려면 기지국 역할을 하는 기지국(NCS) 설정이 반드시 필요합니다. 교사 콘솔에서 우측 상단의 **옵션 > 교실 및 네트워크 설정** 클릭 후 **설정 구성 항목 창에서 네트워크 및 무선설정 > 기지국(NCS) 사용**에 체크 후 학교 고유의 값을 입력합니다. 학교 고유의 IP가 들어가야 하는 **기지국(NCS) 사용** 설정 방법은 교사용 설치 매뉴얼에 기재되어 있습니다. 설정 방법을 잘 모르실 경우, (주)엔클라우드링 당사로 연락바랍니다. Tel. 02-564-4782
- 2. 사용자 인터페이스(UI) 변경** : 윈도 교사 콘솔 실행하고 **옵션**을 클릭한 후 **설정 구성 항목 창** 내 우측 아래의 학생들이 사용하는 **기종** 선택에서 **모든 학생들이 크롬북 사용**을 선택하여 UI 변경 후 사용하시기 바랍니다.

### 윈도 교사 ▶ 학생 크롬북 연결 시 사용 방법(학생 기종을 '모든 학생들이 크롬북 사용'으로 선택 시)



#### 좌측 열 메뉴

- ① 홈 버튼** : 학생 목록을 아이콘으로 표시합니다.
- ② 모니터링** : 학생 화면을 모니터링합니다.
- ③ 인터넷 제한** : 학생들의 인터넷 접속 시 승인 사이트와 금지 사이트를 등록한 후 하단 메뉴에서 무제한, 승인목록만, 금지목록 차단, 전체차단 버튼을 눌러 학생들에게 적용합니다.
- ④ 설문 조사** : 즉석 설문 조사를 실시할 수 있습니다. 하단에서 **질문** 항목에 설문을 넣은 후 **답변엔** 코마를 사용해 최대 6개까지 답변을 작성합니다. 설문이 완성되면 **전송** 버튼을 눌러 학생들에게 설문을 전송합니다. 학생의 응답이 완료되면 우측 아래에서 백분율로 표시된 설문 결과를 볼 수 있습니다. 설문결과는 우측 상단의 설문 관련 하위 메뉴인 **결과 전송** 버튼을 클릭해 학생들에게 결과를 전송할 수 있습니다. **설문 취소** 버튼을 눌러 설문을 지울 수 있습니다.

## 상단 아이콘 메뉴

- ⑤ **학생등록** : 출석 등록할 내역을 선택해 학생으로 하여금 입력하게 한 후 출석부를 작성합니다.
- ⑥ **학생 화면 보기** : 학생 화면을 확대하여 봅니다.
- ⑦ **주목** : 전체(또는 선택) 학생 기기를 잠급니다.
- ⑧ **주목종료** : 전체(또는 선택) 학생 기기의 잠금을 해제합니다.
- ⑨ **화면 전송** : 교사 화면을 학생 크롬북에 전송(공유)할 수 있습니다. 화면 전송을 마치려면 작업표시줄의 숨김 아이콘 표시에서 삼각형으로 된 플레이 버튼을 더블 클릭해 전송종료를 클릭합니다.
- ⑩ **원격실행** : 인터넷 웹사이트 주소를 학생 크롬북으로 보내 웹사이트를 원격 실행합니다.
- ⑪ **인터넷** : 학생들의 인터넷 접속 시 승인 사이트와 금지 사이트를 등록한 후 하단 메뉴에서 **무제한, 승인목록만, 금지목록 차단, 전체차단** 버튼을 눌러 학생들에게 적용합니다.
- ⑫ **채팅** : 학생과 채팅합니다.
- ⑬ **메시지** : 전체(또는 선택) 학생에게 메시지를 전송합니다.
- ⑭ **도움요청** : 학생이 도움 요청하면 요청한 학생 수가 숫자로 표시됩니다. 도움 요청 버튼을 클릭하여 그 학생과 대화하고, 문제를 해결한 후 도움 요청을 지울 수 있습니다.
- ⑮ **하위 관련 메뉴** : 홈, 모니터링, 인터넷, 설문조사 등 좌측열 메뉴를 클릭할 때 관련 하위 메뉴가 나타납니다.

## 우측 최상단 메뉴

- ⑯ **전체 음소거** : 클릭 한 번으로 모든 학생 기기를 음소거할 수 있습니다.
- ⑰ **전체 잠금** : 클릭 한 번으로 모든 학생 기기를 잠글 수 있습니다.
- ⑱ **전체 인터넷** : 클릭 한 번으로 모든 학생 기기의 인터넷을 차단하거나, 웹 액세스 제한의 해당 설정 기능으로 되돌릴 수 있습니다.
- ⑲ **옵션** : 고정/이동 교실 및 기지국(NCS) 설정 등 교사 콘솔의 설정을 변경할 수 있는 등 다양한 옵션이 있습니다.

## 좌측 하단 메뉴

- ⑳ **현재 입실 교실명** : 교사가 학생과 연결하여 현재 입실해 있는 교실명을 표시합니다.

## 알아두면 좋은 Tip!

1. **사용법 동영상 보기** : 넷서포트스쿨닷넷([www.NetSupportSchool.net](http://www.NetSupportSchool.net)) 접속 > 서울특별시교육청 상세보기 > 넷서포트 스쿨 최신 버전(V.15) > Chrome > 동영상 보기
2. **학생 전체 선택** : 넷서포트 스쿨에서는 그 어떤 학생도 선택하지 않고, 기능 버튼(아이콘)을 클릭하면 해당 기능이 전체 학생에게 적용되어 작동합니다.
3. **WiFi** : 넷서포트 스쿨은 학교 로컬망(LAN)에서만 작동하며, 교사와 학생이 동일한 WiFi 망을 선택해야만 서로 연결됩니다. 서울시내 학교에서는 SenWiFi\_Free망을 선택하면 됩니다.